

23-settembre-2022

Commento Generale

Oramai è chiaro che le Banche Centrali (tranne il Giappone) proseguiranno la lotta all'Inflazione con un aumento dei Tassi. Ciò porterà rallentamento dell'economia e dei Bond con rendimenti sempre più appetibili. Per questo i Grandi Operatori devono rivedere i loro portafogli ed aumentare il peso dell'Obbligazionario, riducendo quello dell'Azionario facendo una selezione dei titoli più "resilienti".

Comunque, a Mercati fermi, nei consueti approfondimenti del fine settimana vedremo di collocare il tutto in un quadro Intermarket e Ciclico più generale.

Il Sentiment sull'S&P500 basato sulla Struttura a Termine del Vix future:

- curva con pendenza positiva (Contango) ma in leggero appiattimento; i valori medi sono stabili rispetto alla chiusura di ieri- siamo in una fase di Sentiment Neutrale e stabile.

Il Sentiment sull'Eurostoxx 50 basato sulla struttura a termine del Vstoxx Future:

curva con pendenza positiva ma bassa; i valori medi sono in stabili rispetto alla chiusura di ieri- siamo in una fase di Sentiment Neutrale e stabile.

Valori Borse Asia/Pacifico (ore 08:30):

Giappone (Nikkei 225)	chiusa
Australia (Asx 200)	-1,92%
Hong Kong (Hang Seng)	-0,53%
Cina (Shangai)	-0,58%
Korea (Kospi)	-1,84%
Singapore (Straits Time)	-1,04%
Taiwan (Twi)	-1,16%
India (Nifty 50):	-0,87%

L'effetto generale per l'inizio della mattinata sui mercati Europei (tenendo conto dei pesi e delle correlazioni dei vari Indici Asiatici) è da considerarsi Negativo.

Come orari con Eventi (da me selezionati) che ritengo di rilievo per oggi:

Questa notte il dato PMI Manifatturiero dell'Australia è stato secondo le attese.

<u>Ora</u>	<u>Dato</u>	<u>Rilevanza</u>
Ore 09:00	Pil Spagna	<u>1</u>
Ore 10:00	Indice PMI Manifatturiero e Servizi Eurozona	<u>2</u>
Ore 15:45	Indice Direttori Acquisti Manifatturiero Usa	<u>2</u>

Fornisco questi Eventi ed i rispettivi orari (selezionati da me tra i molti che vi sono giornalmente e graduati da 1 a 3) poiché nelle loro vicinanze potrebbero esserci movimenti decisi di prezzi ed eventuali false rotture di livelli critici di prezzo (di cui tenere conto nel Trading Intraday).

Vediamo ora i 4 future su Indici Azionari che seguo per valutare soprattutto il Ciclo

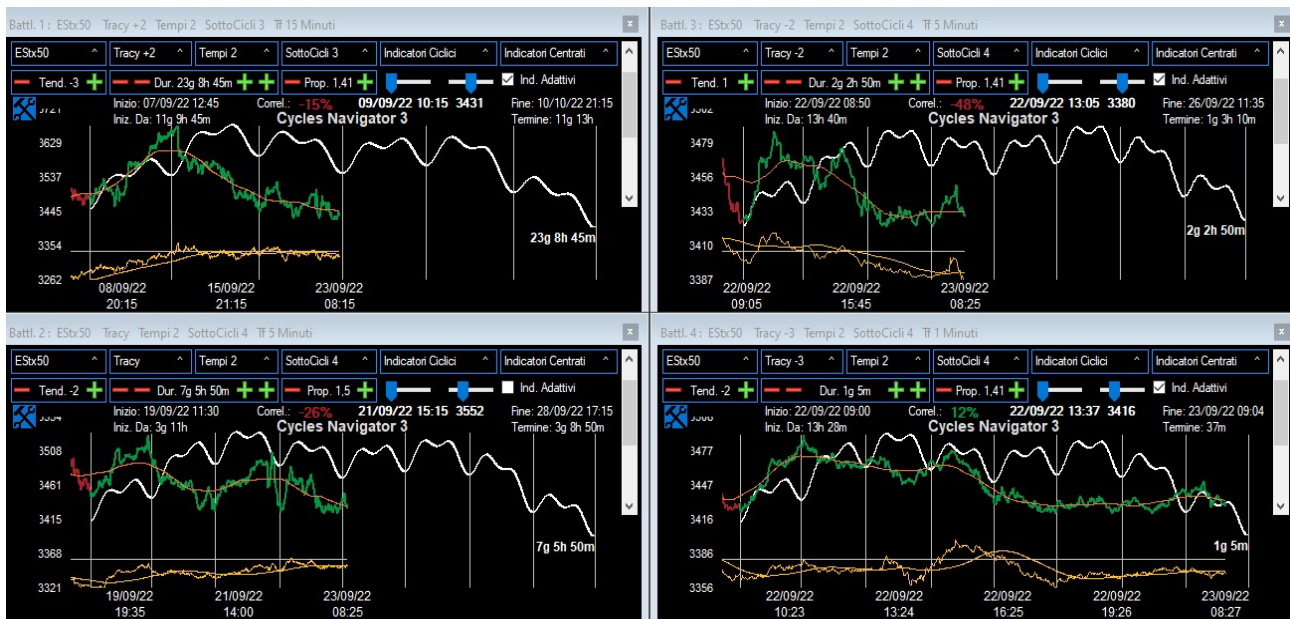
Settimanale - dati a 15 minuti a partire dal 14 settembre e aggiornati alle ore 08:30 di oggi 23 settembre - la retta verticale rappresenta l'inizio di tale ciclo:



Gli Indicatori Ciclici in figura (rappresentativi del Ciclo Settimanale) sono in leggero rialzo per i Mercati Europei; il leggero ribasso per l'S&P500.

Analizziamo il ciclo Settimanale – ciclo partito sul minimo del 19 settembre mattina e che non ha forza per l'Europa, mentre si è messo in debolezza per l'S&P500 dal 21 settembre pomeriggio. Si potrebbe procedere in lateralità per 1 gg; poi 2 gg di leggero indebolimento per andare alla conclusione ciclica.

Vediamo ora la situazione Multi-Ciclica per l'Eurostoxx con il Software Cycles Navigator e che vale di massima anche per gli altri Indici Azionari (dati aggiornati alle ore 8:30 di oggi 23 settembre):



Valutiamo i Cicli secondo il metodo multi Ciclico. Questa valutazione parte dai Cicli più lunghi (trend principale) e poi osserva con la lente di ingrandimento cosa potrebbe accadere a livello intraday- le valutazioni delle forze in atto sui vari Cicli sono principalmente focalizzate sulla giornata odierna.

- in alto a sx c'è il metà-Trimestrale oppure Mensile (detto Tracy+2 -dati a 15 minuti) – sembra partito in tempi idonei (probabilmente un Mensile) sul minimo del 7-8 settembre e dopo il 13 settembre è sceso sui minimi iniziali (al di sotto per l'S&P500). Si potrebbe procedere senza particolare forza sino a circa il 28 settembre. Una nuova fase di debolezza sarebbe più “naturale” (ciclicamente parlando) da inizio ottobre.

- in basso a sx vi è il Ciclo Settimanale (o Tracy -dati a 5 minuti) – è partito sul minimo del 19 settembre e non ha forza (leggera debolezza per l'S&P500). Potrebbe proseguire senza forza per 1 gg; poi 2 gg di leggera debolezza per andare a chiudere il Ciclo.

- in alto a dx vi è il Ciclo bi-Giornaliero (o Tracy-2 - dati a 5 minuti- è un ciclo meno importante) – è partito il 22 settembre intorno alle ore 9:00 e non ha forza. Potrebbe proseguire senza particolare forza.

- in basso a dx vi è il Ciclo Giornaliero (o Tracy-3 - dati a 1 minuto) – è partito ieri intorno alle ore 09:00 e non ha forza. Potrebbe partire a breve un nuovo Giornaliero che è atteso senza particolare forza.

Prezzi “critici” da monitorare (tenendo conto dei fattori tempo, volumi e strutture cicliche e quindi possono variare di giorno in giorno):

- una leggera correzione potrebbe portare a:

- Eurostoxx: 3400-3380-3350-330

- Dax: 12530-12470-12400-12350

- Fib: 21650-21500-21350-21200-21100

- miniS&P500 (maggior debolezza): 3755-3740-3730-3715-3700-3690

Valori sotto quello sottolineato indebolirebbero il Settimanale ed il Mensile;

- dal lato opposto un leggero recupero potrebbe portare a:

- Eurostoxx: 3450-3470-3490-3515

- Dax: 12670-12740-12810-12870
- Fib: 21860-21950-22100-22200
- miniS&P500 (maggior debolezza): 3780-3790-3805-3820-3835

Valori verso quello sottolineato darebbero (a sorpresa) una leggera forza al Settimanale.

Vediamo le strategie intraday che Io utilizzo in base alle conformazioni cicliche potenziali attuali:

Trade Rialzo	Acquisto sopra	Take-Profit (punti)	Stop-Loss sotto
Eurostoxx-1	3450	8-9	3444
Eurostoxx-2	3470	8-9	3464
Eurostoxx-3	3490	9-10	3483
Dax-1	12670	17-18	12655
Dax-2	12740	22-23	12720
Dax-3	12810	22-23	12790
Fib-1	21860	45-50	21830
Fib-2	21950	55-60	21910
Fib-3	22100	55-60	22060
miniS&P500-1	3780	3,50-3,75	3777
miniS&P500-2	3790	3,50-3,75	3787
miniS&P500-3	3805	3,50-4	3802
miniNasdaq100-1	11600	17-18	11585
miniNasdaq100-2	11670	22-23	11650

Trade Ribasso	Vendita sotto	Take-Profit (punti)	Stop-Loss sopra
Eurostoxx-1	3400	8-9	3404
Eurostoxx-2	3380	9-10	3387
Eurostoxx-3	3350	9-11	3357
Dax-1	12530	17-18	12545
Dax-2	12470	22-23	12490
Dax-3	12400	22-23	12420
Fib-1	21650	55-60	21690
Fib-2	21500	55-60	21540
Fib-3	21350	55-60	21390
miniS&P500-1	3755	3,50-3,75	3758
miniS&P500-2	3740	3,50-4	3743
miniS&P500-3	3730	3,50-4	3733
miniNasdaq100-1	11500	22-23	11520
miniNasdaq100-2	11440	22-25	11460

Avvertenza.: leggere attentamente a fondo report le Regole di Trading che Io utilizzo.

Vediamo anche il grafico per Euro/Dollaro e Bund - dati a 15 minuti a partire dal 14 settembre ed aggiornati alle ore 08:30 di oggi 23 settembre:



Euro/Dollaro

- Ciclo Settimanale – è partito sul minimo del 16 settembre mattina e dal 21 settembre si è messo in debolezza. Potrebbe proseguire leggermente debole per 1-2 gg di lateralità per andare a chiudere il ciclo.

- Ciclo Giornaliero – è partito ieri intorno alle ore 08:30 e non ha forza. Potrebbe partire a breve un nuovo Giornaliero che è atteso senza particolare forza.

A livello di Prezzi “critici” da monitorare per oggi:

- una ulteriore leggera debolezza potrebbe portare a 0,9800- 0,9780; valori inferiori e verso 0,9760 confermerebbero debolezza generale;
- dal lato opposto un leggero recupero potrebbe portare verso 0,9855-0,9875; valori verso 0,9900 ridurrebbero la debolezza del Settimanale.

Come livelli di Trading Intraday che Io utilizzo in base a quanto vedo ora abbiamo:

<u>Eur/Usd</u>	<u>Acquisto sopra</u>	<u>Take-Profit (punti)</u>	<u>Stop-Loss sotto</u>
<u>Trade Rialzo-1</u>	0,9855	0,0008-0,0009	0,9849
<u>Trade Rialzo-2</u>	0,9875	0,0009-0,0010	0,9868
	<u>Vendita sotto</u>	<u>Take-Profit</u>	<u>Stop-Loss sopra</u>
<u>Trade Ribasso-1</u>	0,9800	0,0008-0,0009	0,9806
<u>Trade Ribasso-2</u>	0,9780	0,0009-0,0010	0,9786

Vediamo ora la situazione Multi-Ciclica per il Bund

- Ciclo Settimanale – è partito un nuovo ciclo sul minimo del 20 settembre mattina e ieri si è messo prematuramente in debolezza. Potremmo proseguire in leggera debolezza per 1 gg; poi si valuterà.

- Ciclo Giornaliero – è partito ieri intorno alle ore 17 ed è leggermente debole. Potrebbe in leggera debolezza per concludersi entro le ore 16:30. Il successivo Giornaliero è atteso senza particolare forza.

A livello di Prezzi “critici” da monitorare (riferito al contratto dicembre):

- una leggera debolezza potrebbe portare verso 139,60-139,35;139,10; ciò confermerebbe debolezza generale;
- dal lato opposto un leggero recupero potrebbe portare a 140,10-140,35; valori superiori a 140,55 annullerebbero la debolezza del Settimanale.

- Come livelli di Trading Intraday che Io utilizzo in base a quanto vedo ora abbiamo:

<u>Bund – contratto dicembre</u>	<u>Acquisto sopra</u>	<u>Take-Profit (punti)</u>	<u>Stop-Loss sotto</u>
<u>Trade Rialzo-1</u>	140,10	0,08-0,09	140,04
<u>Trade Rialzo-2</u>	140,35	0,09-0,10	140,28
	<u>Vendita sotto</u>	<u>Take-Profit</u>	<u>Stop-Loss sopra</u>
<u>Trade Ribasso-1</u>	139,60	0,08-0,09	139,66
<u>Trade Ribasso-2</u>	139,35	0,09-0,10	139,42

Operatività (che personalmente sto seguendo – in azzurro variazioni più recenti)

- **Potrei fare le seguenti operazioni moderatamente ribassiste sul mercato Usa con Vertical Put debit Sprea su scadenza dicembre:**

- miniS&P500 (meglio per valori sopra 3800); acquisto Put dicembre 3800 – vendita Put dicembre 2725;

- miniNasdaq (meglio per valori sopra 11650); acquisto Put dicembre 11600 – vendita Put dicembre 11300.

- Per FtseMib sopra 21500 ho fatto il 9 settembre mattina analogo strategia su scadenza ottobre: acquisto Put 21500 ottobre-vendita Put 21000 ottobre.

Penso che durante e dopo le elezioni politiche italiane vi saranno turbolenze e ho **aperto una ulteriore posizione per FtseMib sopra 22000 punti con** (il 22 settembre mattina): acquisto Put 22000 novembre-vendita Put 21500 novembre.

- Per l'Eur/Usd ho chiuso in utile operazione al ribasso per valori sotto 0,9900 (il 5 settembre mattina). Ora attendo opportunità, ma potrei mettermi al rialzo per eventuali valori sotto a 0,9750 (valore cambiato).

- Per il Bund, ho chiuso in utile tutte le posizioni al ribasso. Ora attendo opportunità, in ottica ribassista, ma attendo un rimbalzo.

ETF:

N.B.: i prezzi degli Etf hanno valori differenti dal sottostante. Pertanto metto i prezzi di ingresso degli Indici sottostanti.

- Ho acquistato varie posizioni al rialzo su Etf sul FtseMib (utilizzo quello della Lyxor che incamera anche i dividendi- isin: FR0010010827) e Etf su Eurostoxx (io utilizzo quello della Lyxor con reinvestimento dei dividendi- isin: FR0007054358). Ultima operazione il 5 maggio un acquisto per FtseMib Future intorno a 23700 punti e per Eurostoxx Future intorno a 3700 punti. Come avevo scritto ho ridotto (il 14 luglio) di 1/3 la posizione in stop-loss per Eurostoxx sotto 3400- FtseMib sotto 21000.

Come scritto, il 16 agosto, ho chiuso 2/3 della posizione rimanete per Eurostoxx sopra 3780 e FtseMib sopra 23000.

- Per Crude Oil ho una serie posizioni ribassiste con Etc (non a leva – Isin: JE00B24DK975) – le ultime operazioni sono state per valori sopra 82\$ (il 12 gennaio); per valori oltre 100\$ del Crude Oil ho incrementato di ¼ le posizioni al ribasso. Per valori ben sopra 115 \$ ho incrementato di ¼ ancora la posizione. Per valori sotto 100 \$ ho chiuso (il 5 luglio) 1/3 della posizione totale. Ho

chiuso in utile 1/3 della rimanente posizione per valori sotto 90 \$ (il 4 agosto). Ora attendo, ma potrei chiudere 1/3 della posizione per valori sotto 80\$.

- Per il **CRB Index** (indice delle Commodities) ho chiuso in utile tutte le posizioni per valori oltre 280 (l'ho fatto il 2 marzo). Ora attendo opportunità.

- I **Prodotti Agricoli** (soprattutto Grano e Mais) sono cresciuti di molto per la guerra in Ukraina. C'è un Etc della Wisdom Tree (codice Isin: GB00B15KYL00). Per ora ritengo i prezzi di questo Etc elevati; tuttavia su correzioni dell'Etc sotto 4,8 euro ho deciso l'1 luglio di iniziare ad acquistarne.

- **Oro**: ho acquistato in varie fasi a partire da 1500\$ (18 marzo) Etn Oro Physical Gold (Oro) (Isin: JE00B1VS3770). Ho un prezzo di carico medio poco sotto 1700\$. Per salite oltre 1900 \$ (il 17 febbraio) ho chiuso in utile 1/3 della posizione. Ho chiuso ancora 1/3 per valori sopra 2000 \$ (il 7 marzo). Come scritto ho acquistato 1/3 di quanto detengo per valori intorno a 1700 \$ (il 15 luglio). Ora attendo.

- **Argento**: più volte ho ribadito che era interessante ed ho acquistato Etn Physical Silver (Argento) (Isin: JE00B1VS3333). Ho iniziato a farlo per valori dell'Argento future intorno a 15,5 \$ ed ho un prezzo medio di carico poco sotto 20\$. Per valori oltre 24 \$ (il 19 gennaio) ho chiuso in utile metà posizione. Ne ho chiuso in utile metà delle rimanenti per valori intorno a 26 \$ (8 marzo). Ho incrementato di 1/3 la posizione per valori intorno a 19 \$ (l'ho fatto il 12 luglio). Potrei incrementare di 1/4 la posizione solo per valori intorno a 16 \$.

Tutti i seguenti Etf li mantengo:

- Il 10 dicembre 2021 ho detto che avrei iniziato ad acquistare **Etf sulle quote di emissioni di carbonio dell'Unione Europea** – Wisdomtree Carbon (Isin: JE00BP2PWW32). Ho incrementato le posizioni su correzioni sotto 24 euro (1 marzo).

- Dal 21 ottobre 2021 ho iniziato acquistare l'**Etf sulle Tecnologie Aero-Spaziali** - Procure Space Ucits Etf Accumulating della Van Eck (Isin: IE00BLH3CV30). Ho incrementato le posizioni su correzioni sotto 5,7 euro (fine gennaio). Potrei incrementare ancora di 1/3 per valori intorno a 5 euro.

- Dal 13 ottobre 2021 ho iniziato ad acquistare l'**Etf su Terre Rare e Metalli Strategici** della Van Eck (Isin: IE0002PG6CA6). Ho incrementato le posizioni su correzioni sotto 18 euro; ora attendo.

- Il **Bitcoin** lo ritengo un prezzo basso su valori sotto 20000 \$. Ritengo che investire un limitato capitale (massimo 3% di quello utilizzato per trading ed investing) poteva essere sensato. Per Ethereum ritengo prezzi bassi valori sotto 2000 \$ ed ancor di più verso 1000\$.

Vi sono degli Etf (o meglio Etp) quotati alla Borsa di Francoforte e di Zurigo della 21Shares (<https://21shares.com/it/>). Trovo utile il prodotto sul Bitcoin: <https://21shares.com/it/product/abtc> (ISIN CH0454664001) – ed un prodotto su un gruppo di Crypto (<https://21shares.com/it/product/hodl>) (ISIN CH0445689208).

- Mantengo la posizione che ho in carico (da molto tempo) con **ETF 3xshort sui Mercati Emergenti** (Isin: IE00BYTYHM11). Purtroppo l'Etf non è esposto solo sulla Cina (come sarebbe meglio). Su Borsa Italiana non ci sono più Etf che consentano di andare al ribasso su Indice Azionario Cinese, come per es. questo (isin: US74347X6581) quotato negli Usa e che da marzo 2021 è in decisa crescita.

Per il Trading ricordo le 10 regole generali che adotto per la Mia operatività:

- 1- I Prezzi di Ingresso sono la parte più importante della tabella – questi (e gli Stop-Loss) sono più corretti alla rottura dei prezzi scritti sopra e non sui prezzi scritti sopra – per rottura si intende 1 tick sopra (acquisto) o sotto (vendita);
- 2- I Prezzi di ingresso restano Validi per la giornata fino a quando non viene toccato lo Stop-Loss- dopo le ore 19 meglio non operare su Eurostoxx-Dax-Bund a meno che non si abbiano posizioni aperte in precedenza e che **comunque vanno chiuse a fine giornata**;
- 3- Se si verificano per es. prima i Segnali Rialzisti, quelli Ribassisti restano validi (per la giornata) a meno che si sia arrivati al Take-Profit del segnale Rialzista più elevato messo in Tabella - la stessa cosa vale se si verificano prima i segnali Ribassisti;
- 4- Come gestione della Posizione, quando scrivo Take-Profit 10-12 (es. Eurostoxx) significa che arrivati ad un utile di 10 punti o si esce dal Trade o perlomeno si alza lo stop a pareggio (ovvero a livello di ingresso) - al raggiungimento di un utile di 12 punti o si esce (ma chi ha delle sue regole di profit dinamiche, e quindi basate sul movimento dei prezzi, può rimanere ancora nel trade) o comunque si mette uno stop profit a 10 punti;
- 5- Le rotture di livelli di Prezzi di Ingresso sui vari mercati in tempi vicini si auto confermano;
- 6- Talvolta su alcuni trade non c'è proporzione tra Take-Profit e Stop-Loss, ma se li metto significa che sono gli unici stop-loss statici che mi sento di dare in base a quanto vedo in quel momento su base ciclica- se si considerano troppo elevati gli Stop-Loss non si opera, oppure si usano Stop-Loss proporzionali ai Take-Profit (ma si rischia di più in termini di probabilità che lo stop-loss venga preso);
- 7- I migliori Stop-Loss e soprattutto Take Profit sono dinamici e non statici;
- 8- Bisogna anche tenere conto di potenziali false rotture negli orari di uscita di dati sensibili (segnalati sempre all'inizio del Report);
- 9- Per diminuire il rischio sarebbe meglio operare almeno su 2 dei precedenti mercati più 1 tra Euro/Dollaro e Bund;
- 10- Talvolta, malgrado la visione della giornata sia più rialzista (o ribassista), metto più livelli di trading nella direzione opposta- ciò non è un controsenso, ma spesso sono livelli che se superati negherebbero la lettura ciclica prevalentemente rialzista (o ribassista) preventivata. Inoltre, soprattutto su forti movimenti direzionali, sono più chiari i livelli di prezzo nella direzione opposta.

Aggiungo che per valutare i risultati dei miei segnali non ha senso vederli solo per qualche giorno, ma come qualsiasi tecnica di trading va valutata con continuità su una serie di segnali forniti e sui vari mercati. Chiaramente ci sono dei momenti di perdita (quando i cicli sono meno chiari), ma spesso le giornate si chiuderebbero in pareggio (o quasi) seguendo i segnali rialzisti e poi quelli ribassisti (o viceversa) sullo stesso mercato. Quando vi è poi una sequenza di operazioni positive si punta a recuperare e a guadagnare.

Per quanto riguarda la Mia operatività in generale:

Ricordo che essa è legata alla mia esperienza ed anche al mio profilo di rischio e che chiaramente devo sostenere anche perdite. Inoltre per ridurre il rischio metto in piedi varie operazioni e non solo una. Ciò contribuisce a ridurre il rischio.

Sia per quanto riguarda l'Operatività in Opzioni che di altro tipo, i prezzi dell'esecuzione (rispetto ai miei) possono differire di molto in funzione di: valore del sottostante, volatilità, tempo alla scadenza. Ciò porta inevitabilmente ad una struttura di rendimento/rischio differente. Anche le uscite dai Trade in Opzioni a volte devono essere tempestive e se non si riesce a essere rapidi (perché non si segue sempre il mercato) si perdono opportunità di buone uscite in profit (ma anche in stop-loss).